

## 產品資料表

Edition 03.2007 (以下資料如有更新以最新英文版為依據)

Identification no: E08.06 C03.07

Version no. 01

Sika® AnchorFix®-3+

# Sika® AnchorFix®-3+

## 高性能植筋膠

Construction

### 說明

Sika® AnchorFix®-3+無溶劑型雙劑型環氧樹脂植筋膠。

### 用途

用於非膨脹性螺栓固定

- 鋼筋
  - 螺桿及螺栓
  - 軌道固定系統
- 用於不同的基材
- 混凝土
  - 堅硬的天然石材
  - 岩石
  - 空心及實心磚
  - 鋼材
  - 木材

### 特性/優點

- 快速凝結
- 可用於潮濕面 (不可有水殘留於表面)
- 高承载力
- 倒吊面亦不垂流
- 不含苯乙烯
- 對基材具極佳之黏著力
- 硬化時不收縮

### 測試

#### 認證/標準

SOCOTEC No. 3014  
Standard NF P 18-822 for anchoring category 6

### 產品資料

#### 顏色

A 劑: 白色  
B 劑: 灰色  
混合後: 灰色

#### 包裝

400ml 雙管 · 每箱 12 支 · 每棧板 50 箱 · 共 600 支。



**儲存條件和  
保存期限**

在包裝未開封或損壞的情況下，儲存在+10°C到+30°C的乾燥、低溫環境中，保存期限為18個月。應避免陽光直接曝曬。  
所有 Sika® AnchorFix®-3+的保存期限皆標示於包裝上。

**技術資料**

密度 1.5 kg/Ltr (混合後)

**養護時間**

基材溫度	工作時間	養護時間
+2°C	25 分鐘	300 分鐘
+10°C	10 分鐘	180 分鐘
+20°C	5 分鐘	120 分鐘
+30°C	3 分鐘	90 分鐘
+40°C	2 分鐘	80 分鐘

材料最低溫度= +10°C

垂流性 倒吊面亦不垂流

層間厚度 最大 30mm

**力學及物理性質**

抗壓強度 60 N/mm<sup>2</sup> (24 小時後)

抗彎強度 12 N/mm<sup>2</sup> (24 小時後)

**接著強度**

時間	基材	接著強度
24 小時後	乾燥之混凝土	4 N/mm <sup>2</sup>
24 小時後	潮濕之混凝土	2 N/mm <sup>2</sup>
24 小時後	噴砂後之鋼材	2 N/mm <sup>2</sup>
24 小時後	乾燥之磚	磚損壞

**拉拔強度**

拉拔強度 (依照 NF P 18-822 規範)

鋼筋植入於混凝土版中

鋼筋級數	B500B
鋼筋直徑	12 mm
鑽孔直徑	22 mm
植筋深度	120 mm

試驗結果：極限承載力為 66 kN，滑動距離 < 0.6 mm

拉拔強度 (以時間及溫度為變數)

鋼筋級數	B500B
鋼筋直徑	12 mm
鑽孔直徑	22 mm
植筋深度	120 mm

試驗結果

	環境及基材溫度									
	+2°C		+10°C		+20°C			+32°C		
養護時間	3 小時	5 小時	3 小時	5 小時	1 小時	2 小時	3 小時	24 小時	1 小時	
極限承載	16 kN	40 kN	46 kN	58 kN	30 kN	45 kN	52 kN	66 kN*	32 kN	

\* 機器最大承載力

## 系統資訊

## 施作細節

### 用量/劑量

每支螺栓所需之植筋膠量(ml)

螺栓直徑 (mm)	孔徑 (mm)		孔深 (mm)													
	最小	最大	100	120	140	6	180	200	220	240	260	280	300	400	500	600
8	10		3	4	4	5	6	6	7	7	8	8	9	12	15	17
		18	21	25	29	33	37	41	45	50	54	58	62	82	103	123
10	12		4	5	5	6	7	7	8	9	9	10	11	14	18	21
		20	24	29	33	38	43	48	52	57	62	66	71	95	118	142
12	14		5	5	6	7	8	9	10	10	11	12	13	17	21	25
		22	27	33	38	43	49	54	59	65	70	75	81	107	134	161
14	18		11	13	15	17	19	21	23	25	27	29	31	41	51	61
		24	30	36	42	48	54	60	66	72	78	84	90	120	150	180
16	20		12	14	16	19	21	23	25	28	30	32	34	46	57	66
		26	33	40	47	53	60	66	73	80	86	93	99	132	165	198
20	25		18	22	25	29	32	36	39	43	46	50	54	71	89	107
		30	40	48	56	63	71	79	87	95	103	111	118	158	197	236

上表中計算之充填量不含耗損量，耗損量約為 10 – 50%  
注射時之使用量可由外包裝上之刻度觀察得知。

### 基材要求

砂漿及混凝土之材齡需超過 28 天。  
需確認基材強度 (混凝土、建築或天然石材)。  
若基材強度未知則需進行拉拔測試。

### 施作條件/限制

#### 基材溫度

最低+2°C / 最高+40°C

#### 環境溫度

最低+2°C / 最高+40°C

#### 材料溫度

Sika® AnchorFix®-3+ 必須保持+10°C 到+30°C 的溫度。

#### 基材溼度

孔內可以潮濕但不可有水分殘留表面，於材料養護期間不可有水壓。

### 施作說明

#### 混合

A 劑 : B 劑 = 1 : 1 (體積比)

#### 混合工具

將植筋膠準備好:



將蓋子拿掉



拉開紅色栓子



接上混合器



將植筋膠置入施工槍中開始施作

當工作中斷時，如將施工槍內之壓力釋放則混合器仍可保留在植筋膠上。在重新開始施作時，混合器內之植筋膠若已硬化，則需更換新的混合器。

### 施作方法/工具



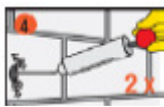
以電鑽鑽出所需的孔徑及孔深。孔徑需配合螺栓的尺寸。



孔內需以吹氣幫浦或空壓機由內向外清潔(至少兩次)。注意:需使用無油的吹氣幫浦或空壓機!



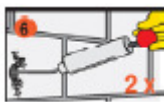
孔內需仔細地以刷子清潔(至少兩次)。刷子的直徑需大於孔徑。



孔內需以吹氣幫浦或空壓機由內向外清潔(至少兩次)。注意:需使用無油的吹氣幫浦或空壓機!



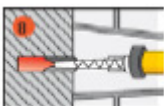
孔內需仔細地以刷子清潔(至少兩次)。刷子的直徑需大於孔徑。



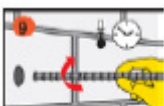
孔內需以吹氣幫浦或空壓機由內向外清潔(至少兩次)。注意:需使用無油的吹氣幫浦或空壓機!



開始打膠(先大約扣兩次扳機使膠體能充份混合並不要使用這部份的膠)直到膠體均勻混點為止。釋放施工槍內壓力並以布清潔混合器前端。



由鑽孔的內部開始注入膠體，並於注入同時緩慢將混合器抽出。在任何情況下均應避免膠體內包覆空氣。對於較深的孔可使用加長管。

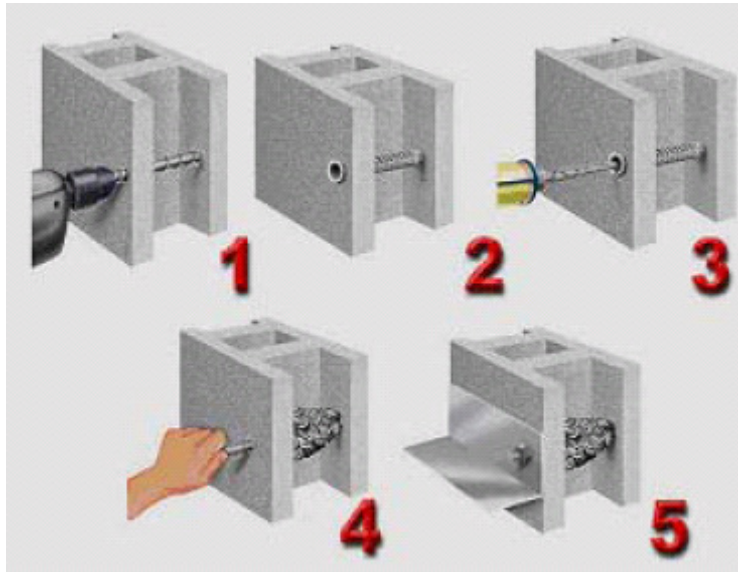


將螺栓以轉動的方式植入注入植筋膠的孔內。部份膠體必定溢出。注意:需在工作時間內完成植筋。



在養護期間內螺栓不可被移動或承受載重。使用後工具立即以 Sika Colma Cleaner 清潔。以肥皂及清水清洗雙手和皮膚。

## 於空心磚植筋



### 工具清潔

所有的工具及器材在施作後立即以 Sika® Colma Cleaner 清潔。硬化或養護後的材料僅可以機械方式清除。

### 備註

本產品資料表上之所有技術資料皆為實驗結果，實際上會因環境因素而改變。

### 健康與安全須知

有關安全管理、保存和丟棄化學性產品的資訊和建議，使用者應參閱最新的材料安全資料表，其中包含物性、毒性、生態環境和其他與安全相關的資料。詳細的健康與安全須知及預防措施如：物性、毒性、生態環境資料等，可由材料安全資料表中獲得。

以上所述之技術資料，特別是關於西卡產品施工與使用的建議，是完全按照西卡目前對此產品的知識與經驗，所有的西卡產品必須在正常的條件下經過適當的儲存、搬運與使用。就實務上而言，材料、基材與實際現場狀況的差異性相當大，以上所述之技術資料與其他書面的或提供的建議，都無法提供任何個案的施工保固或產品適用性，或任何法律上的責任。西卡產品的使用者必須遵守西卡產品的專利權。基本上，在符合西卡銷售條件及交貨規定下西卡可接受客戶的訂單。使用者應該隨時參考相關產品之最新產品資料表，有需要時可洽詢西卡提供相關資料。

#### 台灣西卡股份有限公司

33849 桃園縣蘆竹鄉富國路三段 1380 號  
TEL : 03-352-8622 FAX :03-352-0470  
sika@tw.sika.com / www.sika.com.tw

#### Sika Taiwan Ltd.

No. 1380, Sec. 3, Fu-Kwo Rd., Luchu Hsiang,  
Taoyuan County, Taiwan, R.O.C.. (Zip Code:33849)  
TEL : +886 3 352 8622 FAX : +886 3 352 0470

